

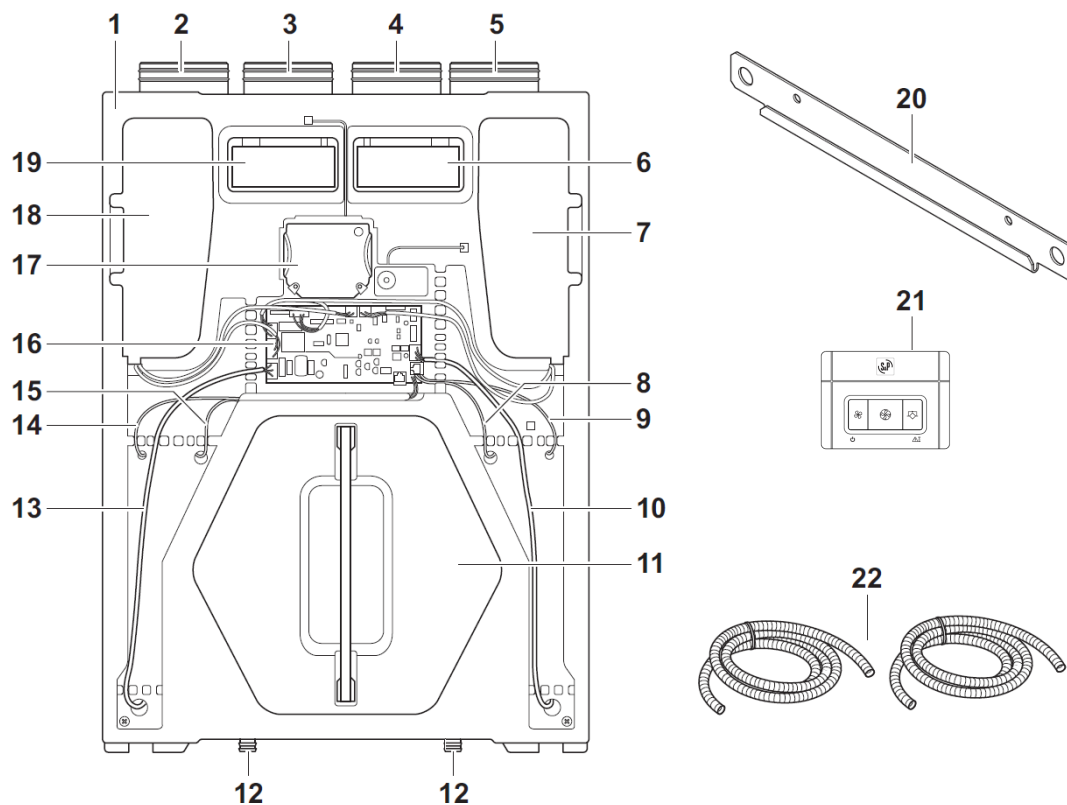


DOMEO 210 FL 3V P-NL



INHOUD

1. ALGEMENE INFORMATIE	3
2. TECHNISCHE INFORMATIE.....	3
3. PLAATSING	6
4. EIGENSCHAPPEN EN ELEKTRISCHE VERBINDINGEN.....	6
5. INBEDRIJFSTELLING VAN DE DOMEO.....	10
6. AANPASSING MET DE AFSTANDBEDIENING - GEBRUIKER	12
7. INGEBRUIKNEMING.....	13
8. TABEL VAN ALARMEN	14
9. VOORVERWARMING VOOR PASSIVE HOUSE-APPLICATIE	15
10. BUITENGEBRUIKSTELLING EN RECYCLAGE	15



- | | |
|--------------------------------------|--|
| 1 DOMEO 210 3V FL | 12 Aansluiting afvoer |
| 2 Aansluiting toevoerlucht | 13 Voedingskabel |
| 3 Aansluiting afgevoerde lucht | 14 Temperatuursensor toevoerlucht (T2) |
| 4 Aansluiting buitenlucht | 15 Temperatuursensor afgevoerde lucht (T3) |
| 5 Aansluiting afvoerlucht | 16 Printplaat |
| 6 Filter F7 (buitenlucht) | 17 Bypass |
| 7 Afvoerventilator | 18 Toevoerventilator |
| 8 Temperatuursensor buitenlucht (T1) | 19 Filter G4 (afgevoerde lucht) |
| 9 Temperatuursensor afvoerlucht (T4) | 20 Muurbeugel |
| 10 Kabel voor afstandsbediening | 21 Afstandsbediening |
| 11 Tegenstroomwisselaar | 22 Afvoerkanaal |

1. ALGEMENE INFORMATIE

1.1. INLEIDING

In deze handleiding beschrijven we het gebruik van de DOMEO dubbelstroomcentrale met hoog rendement en de respectieve randapparatuur (leidingnet, inlaten, regelaars ...).

Ze is bedoeld om een maximum aan informatie te bezorgen zodat de installatie, de ingebruikneming en het gebruik van het product in alle veiligheid kunnen verlopen.

Aangezien onze producten continu verder ontwikkeld worden, behoudt Soler & Palau zich het recht voor om zonder voorafgaande kennisgeving wijzigingen aan te brengen in deze handleiding.

1.2. GARANTIE EN BURGERLIJKE AANSPRAKELIJKHEID

Garantie

Voor de DOMEO warmteterugwinningseenheid geldt een garantie van twee jaar die ingaat op de datum van aankoop. Deze garantie omvat gratis levering van reserveonderdelen.

Niet opgenomen in de garantie:

Kosten voor montage en demontage.

Schade die volgens Soler & Palau te wijten is aan foutieve installatie, verkeerd gebruik, nalatigheid of een ongeluk.

Schade die zich voordoet nadat het product werd gebruikt of hersteld door derden zonder toelating van Soler & Palau.

Om een defect onderdeel terug te sturen, moet de gebruiker contact opnemen met zijn installateur.

Burgerlijke aansprakelijkheid

De DOMEO is ontworpen voor ventilatiesystemen waarmee de lucht in eengezinswoningen kan worden vernieuwd. Soler & Palau is niet aansprakelijk voor schade die veroorzaakt wordt door:

- onaanangepast gebruik;
- normale slijtage van de componenten;
- niet-naleving van de instructies in deze handleiding met betrekking tot veiligheid, gebruik en ingebruikneming;
- gebruik van onderdelen die niet door Soler & Palau werden geleverd.

1.3. VEILIGHEID

Algemene veiligheidsnormen

De DOMEO warmteterugwinningseenheid is ontworpen voor inbouw in een ventilatiesysteem.

Na de installatie mag er in overeenstemming met de EG-richtlijnen geen enkel risico meer bestaan op het vlak van veiligheid, gezondheid en milieu. Dat geldt eveneens voor alle andere producten die bij de installatie worden gebruikt.

De volgende algemene aanwijzingen zijn belangrijk:

- Volg steeds alle veiligheidsinstructies om enige materiële en lichamelijke schade te vermijden.
- De technische gegevens in deze handleiding mogen niet gewijzigd worden.
- Er mogen geen wijzigingen worden aangebracht aan de ventilatiemotoren.
- De ventilatiemotoren moeten gevoed worden met een enkelfasige wisselstroom van 230 V / 50 Hz.
- Om te zorgen dat de installatie gebeurt in overeenstemming met de EG-richtlijnen, moet de DOMEO warmteterugwinningseenheid volgens de geldende normen op het elektriciteitsnet worden aangesloten.
- Het toestel moet zo worden gemonteerd dat er in normale bedrijfsomstandigheden geen enkel risico bestaat om in contact te komen met bewegende onderdelen en/of onderdelen die onder spanning staan.
- De DOMEO voldoet aan de reglementeringen met betrekking tot elektrische apparatuur.
- Voorafgaand aan iedere tussenkomst op het toestel moet u altijd de stroomtoevoer afsluiten.
- Gebruik daartoe het aangepaste gereedschap. Gebruik het toestel alleen voor de doeleinden waarvoor het bestemd is.

2. TECHNISCHE INFORMATIE

2.1. ALGEMENE DEFINITIE

De DOMEO verzekert een optimale verluchting van de woning met een maximale energierugwinning. Hij voert lucht af uit de technische ruimtes (badkamer, toilet, keuken en douche) en voert verse lucht aan naar de belangrijkste leefruimtes (woonkamer, slaapkamer(s), werkkamer ...).

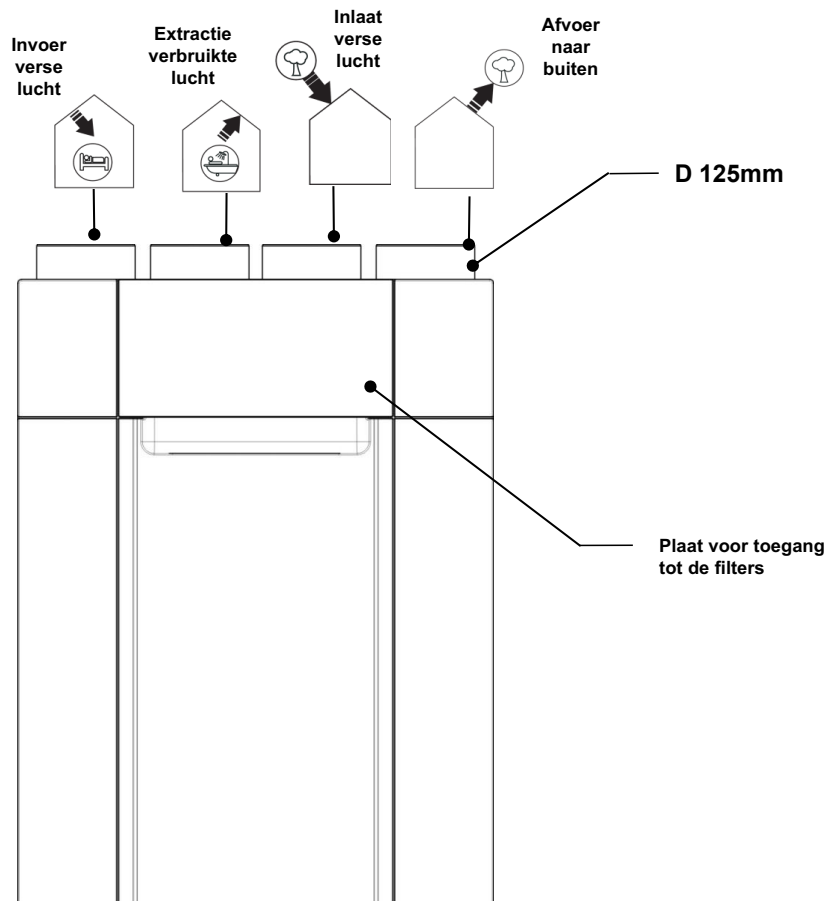
De luchtstromen (zowel verse als afgevoerde lucht) worden gescheiden en gefilterd. Enkel de energie van de afgevoerde lucht wordt overgedragen naar de aangevoerde verse lucht. Dankzij de 'hoog rendement'- warmtewisselaar van de DOMEO kan een rendement tot 95 % gehaald worden.

In bepaalde omstandigheden (temperatuur en vochtigheid) kan er zich in de warmtewisselaar condensatie vormen; deze condens wordt opgevangen in de condensatiebak, die via een sifon aangesloten moet zijn op de afvoerbuis.

De DOMEO is uitgerust met een dubbel systeem voor condensafvoer dat zowel 's winters als 's zomers kan worden gebruikt in woningen met airconditioning.

Dankzij zijn 100 % bypass kan de DOMEO 's zomers ook gebruikt worden om uw woning te koelen. Dit systeem werkt automatisch, maar kan ook handmatig worden bediend (zie hoofdstuk 5-2).

2.2. DESCRIPTION



Inlaat van verse lucht (ODA):

De inlaat voor verse lucht (via de muur of het dak) moet worden geplaatst op voldoende afstand van locaties met veel vervuiling (bomen, rook van verbrandingstoestellen, straat ...).



Deze buis moet hermetisch afgesloten en thermisch geïsoleerd zijn om eventuele condensatievorming aan de binnen- en buitenkant over de hele lengte te vermijden.



Invoer van verse lucht in de woning (SUP):

Om thermische verliezen te vermijden, raden we aan om geïsoleerde buizen te gebruiken en deze door het verwarmde volume te laten lopen.



Extractie van lucht uit de woning (ETA):

Om thermische verliezen te vermijden en het rendement van uw installatie te optimaliseren, raden we aan om geïsoleerde buizen te gebruiken en deze door het verwarmde volume te laten lopen.



Afvoer naar buiten (EHA):



Deze buis moet hermetisch afgesloten en thermisch geïsoleerd zijn om eventuele condensatievorming aan de binnen- en buitenkant over de hele lengte te vermijden.

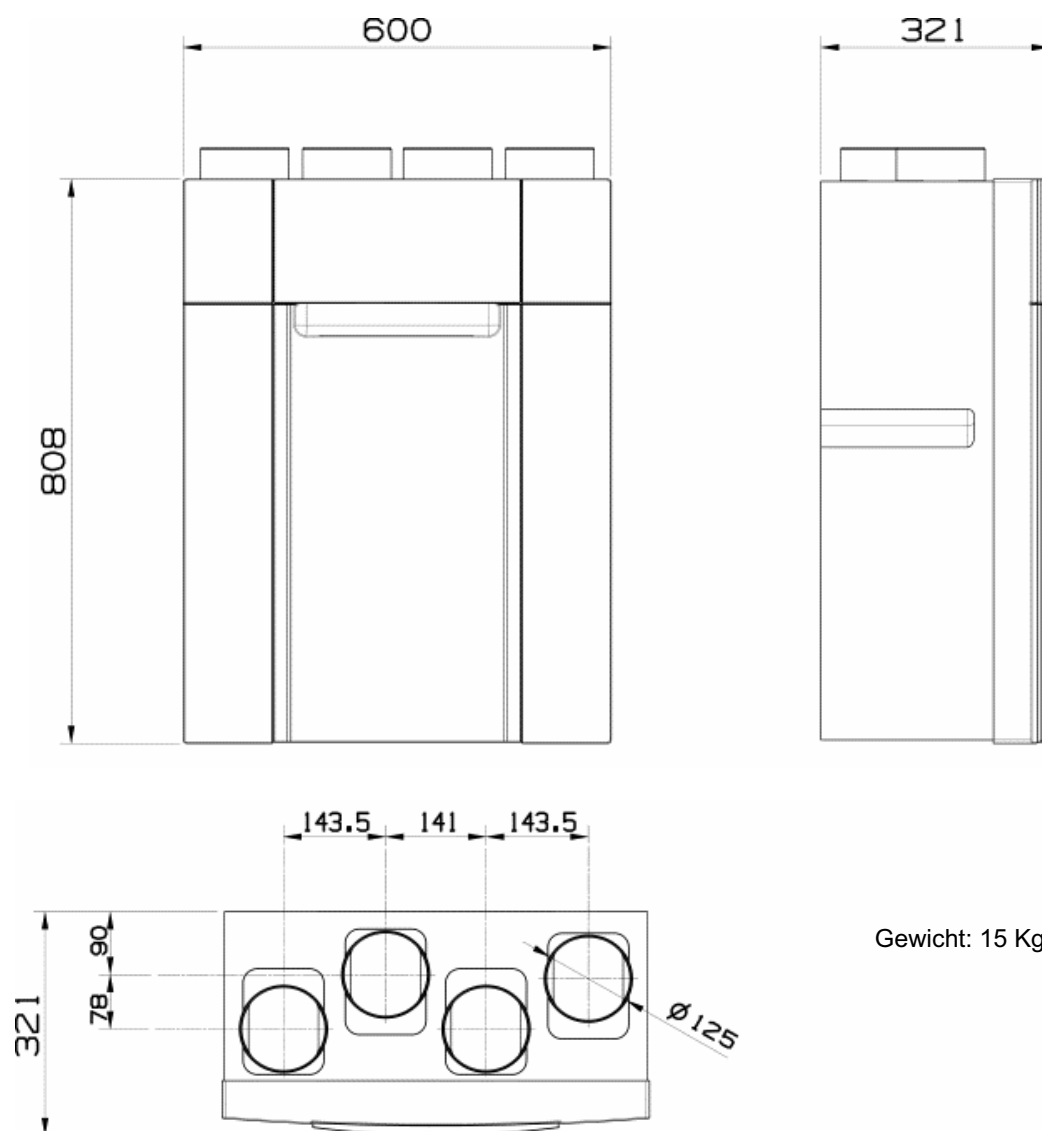


By-pass:

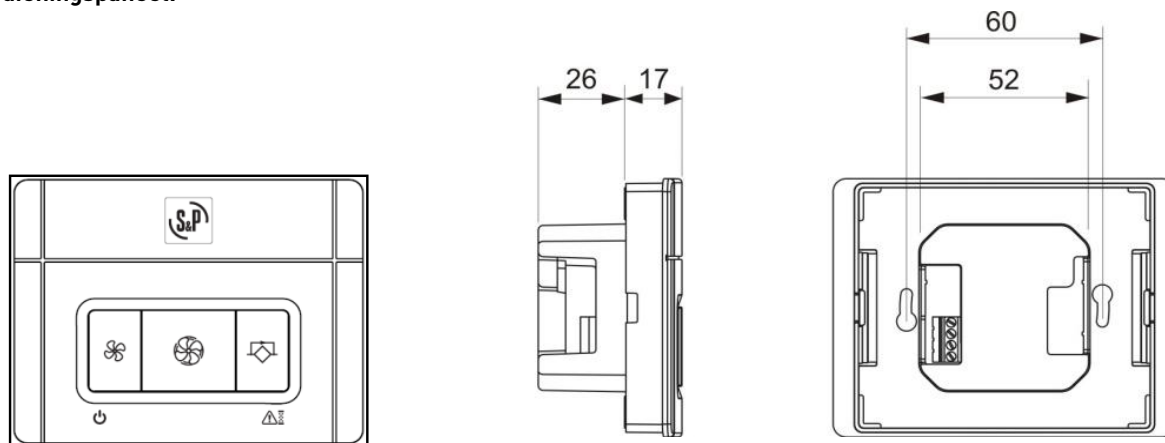
Doordat men de warmtewisselaar vermijdt, kan via het 100% bypass-systeem van de DOMEO 's nachts verse lucht worden binnengebracht zonder dat deze opwarmt door de warme lucht die zich overdag in de woning heeft gevormd.

2.3. AFMETINGEN

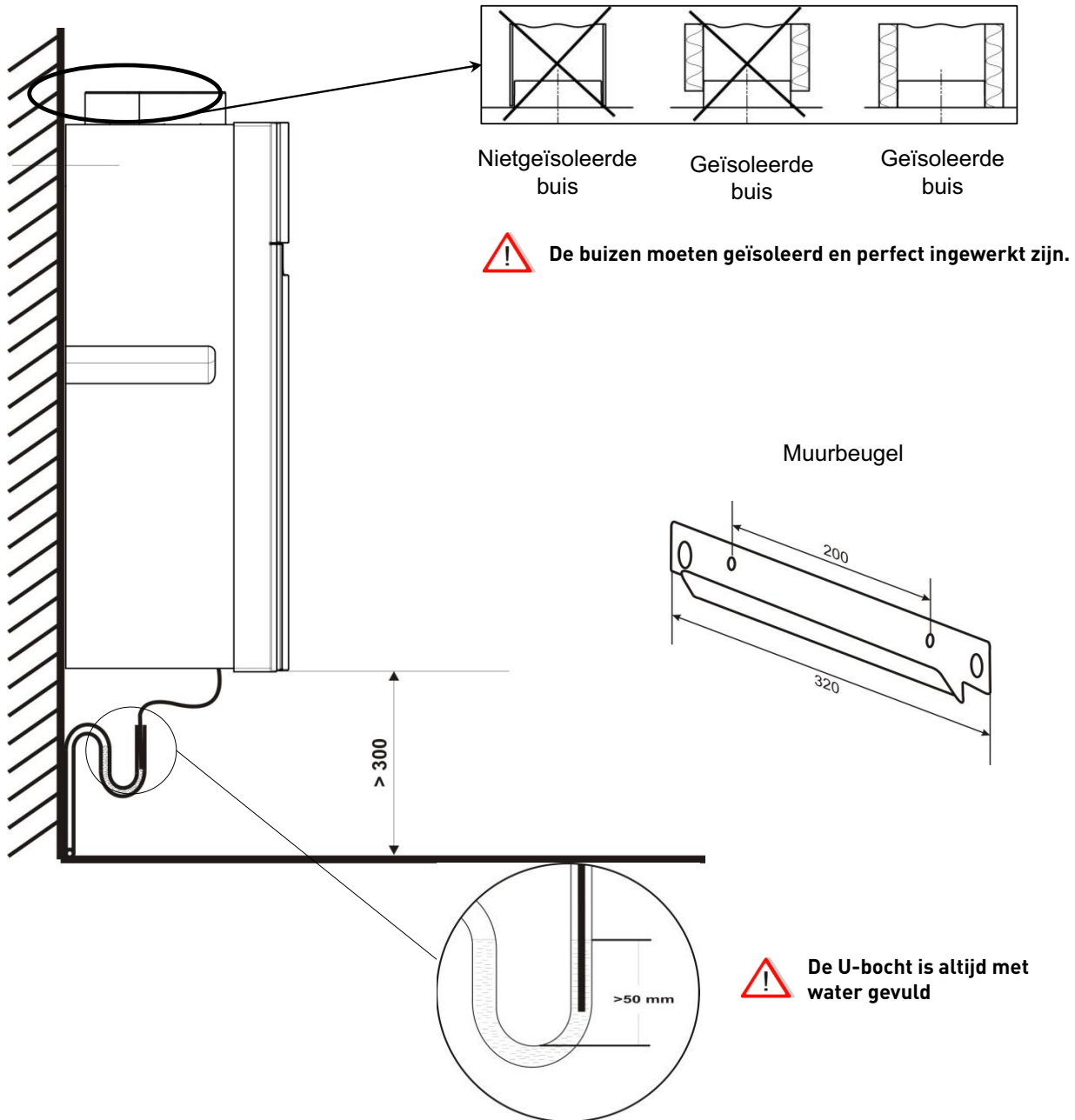
2.3.a Centrale:



2.3.b Bedieningspaneel:



3. PLAATSING



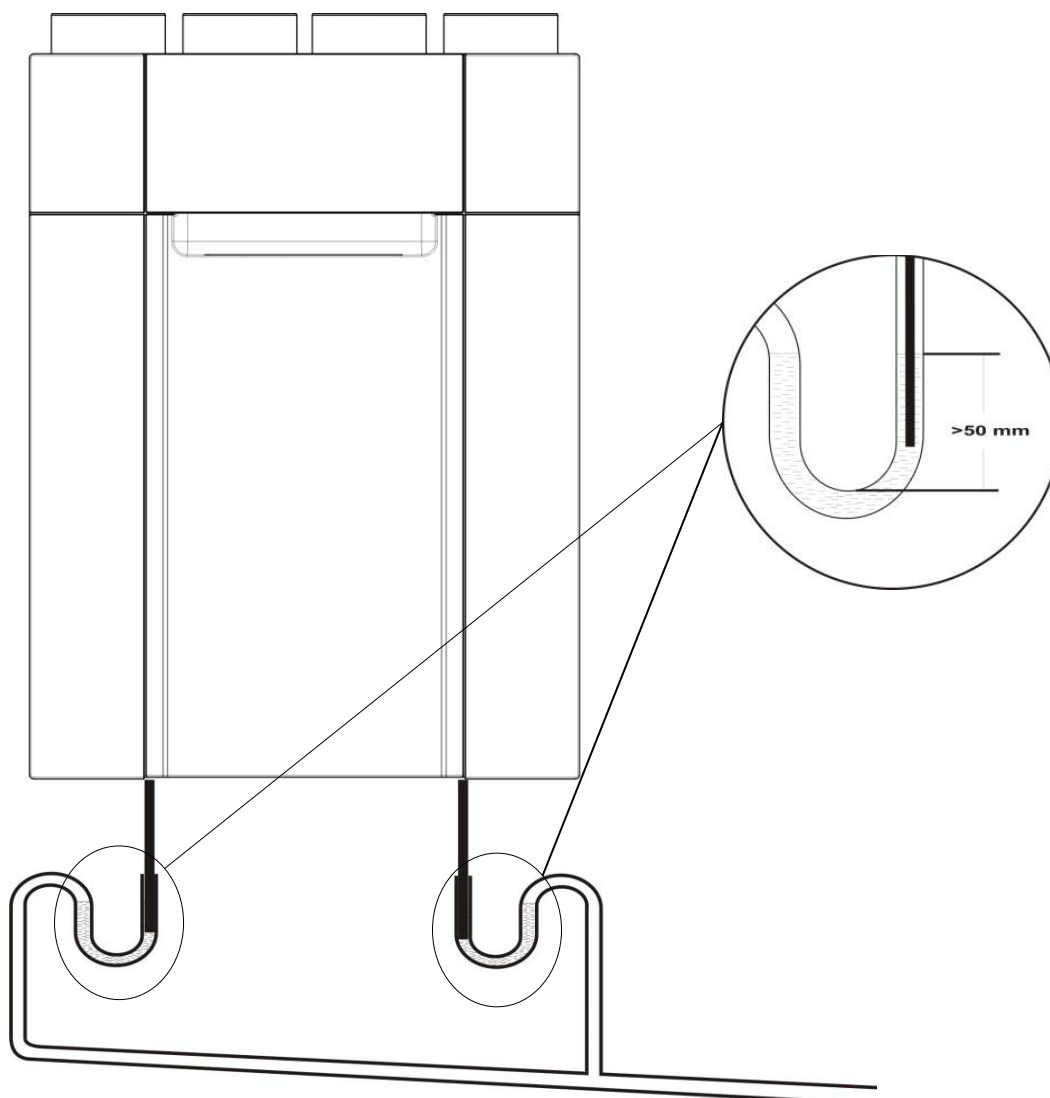
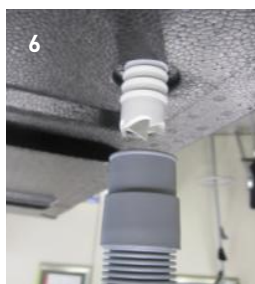
⚠ De DOME0-warmteterugwinunit is ontworpen om binnen te worden geïnstalleerd. De aanbevolen minimale temperatuur in de ruimte waar de unit is geïnstalleerd is +10 °C voor efficiënte werking van de unit.

⚠ In ruimtes waar de temperatuur regelmatig onder nul zakt of tot minder dan -10 °C kan zakken, raden we aan een voorverwarming te installeren.

⚠ Bij alle Passive house-applicaties is de voorverwarmer verplicht.

Condens in de zomer

In zeer vochtige streken kan er in de zomer aan de toevloerzijde condensvorming optreden als de binnenlucht wordt gekoeld. Daarom leveren we een extra afvoeraansluiting die, indien nodig, kan worden geïnstalleerd (zie onderstaande afbeeldingen) .

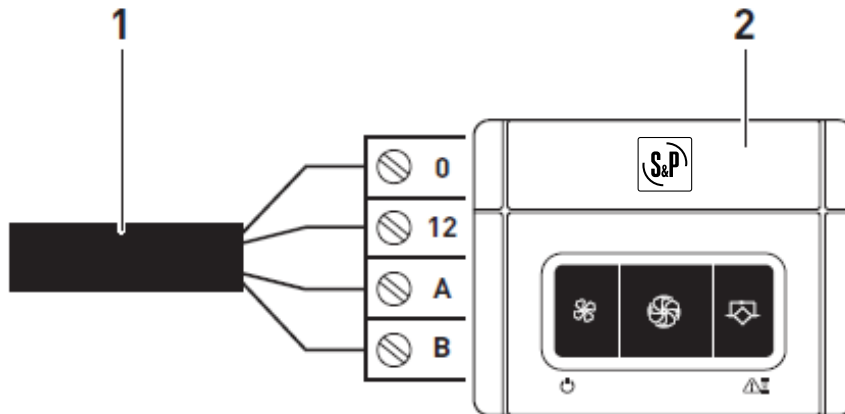


4. EIGENSCHAPPEN EN ELEKTRISCHE VERBINDINGEN

De unit wordt geleverd met voedingskabel en schuko-stekker.

Voeding: 230 V AC, 50 Hz
 Maximale stroom: 0,8 A
 Maximaal vermogen: 90 W
 Maximale omgevingstemperatuur: 50 °C
 Maximale debiettemperatuur: 45 °C

- **Vermogen elektrische aansluiting en afstandsbediening**



Stuurstroom kabel H05VV-F-4G0,25 Max lengte 50m kabel voor de afstandsbediening.

- **MODBUS netwerk**

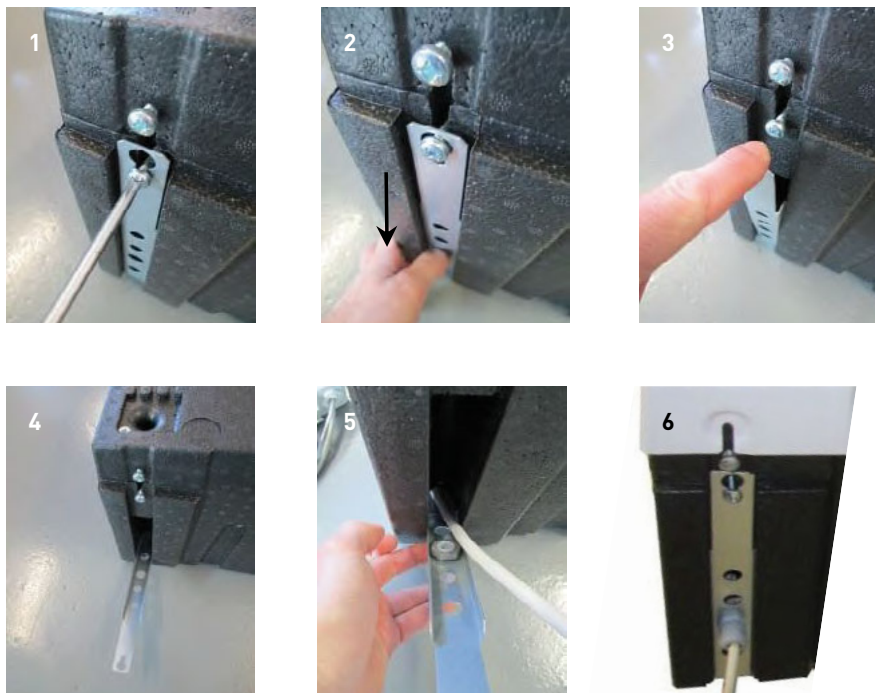
Gebruik afgeschermd kabel and kabel met getwiste aderpren type **PAR-POS 2x2x0,34**.

- **Aansluiting met spanningsloos contact**

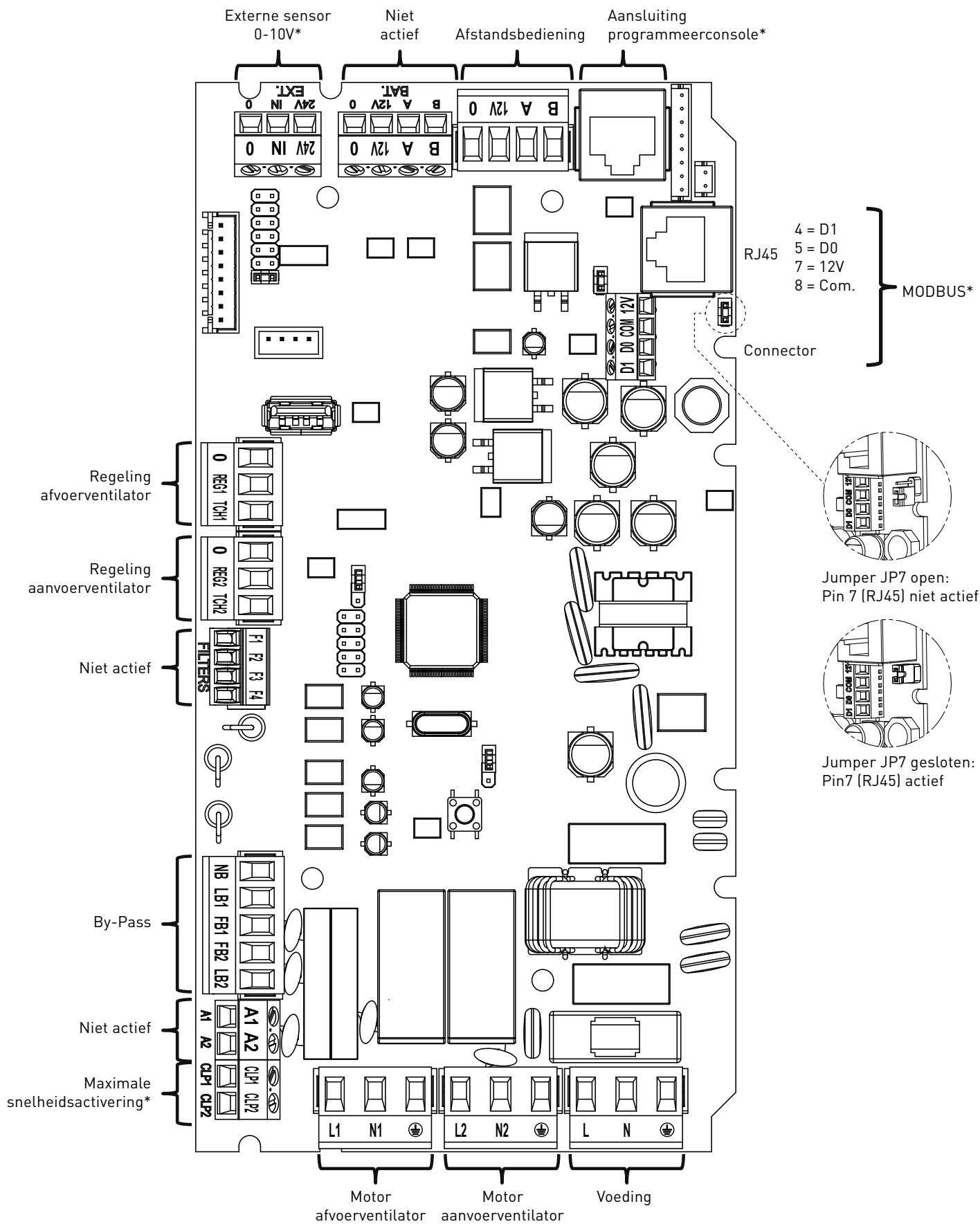
Haal de kabel twee keer door de binnenkant van een ferriet type **WE 742 727 33 MnZn**.



- **Installatie van kabel connectors**



Gegevens van de elektrische kaart



* Niet meegelever

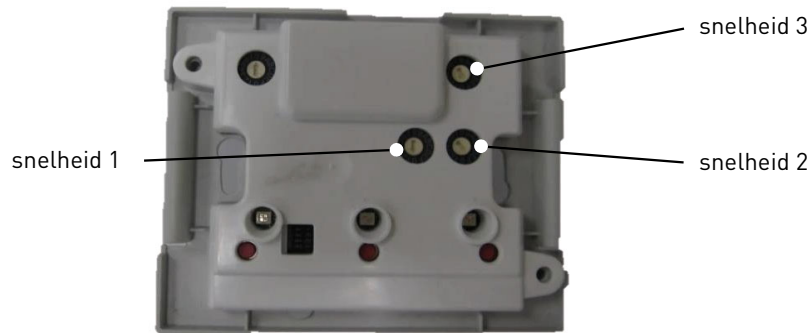
5. INBEDRIJFSTELLING VAN DE DOMEO

5.1. VOOR INSTALLATIE:

Met de afstandsbediening kunt u het volgende doen:

- Het luchtdebiet aanpassen (1ste snelheid, 2de snelheid, 3de snelheid)
- Timer voor aanpassing van onderhoudsperiode van het filter instellen (6, 9, 12 of 15 maanden) (fabrieksinstelling is 12 maanden)
- De verhouding tussen het debiet voor toevoer en afvoer aanpassen

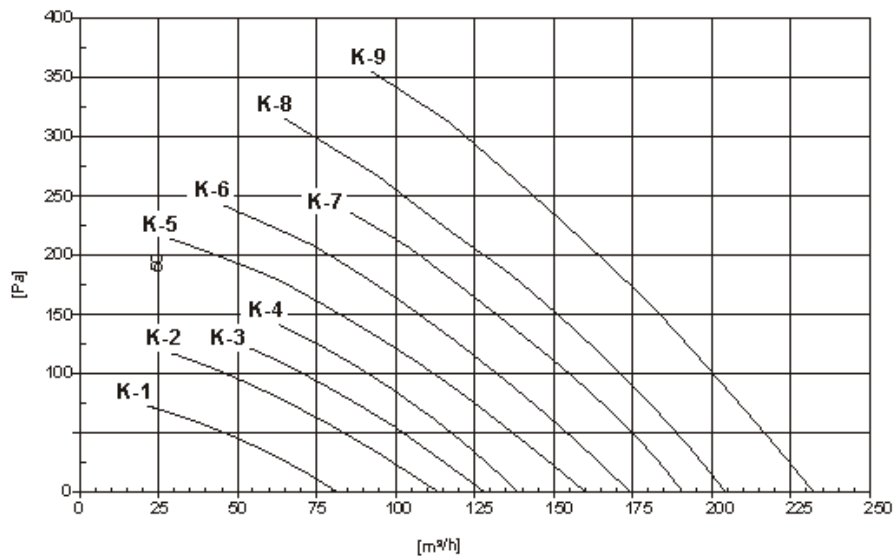
5.1.a Luchtdebiet aanpassen



Wanneer u het luchtdebiet wilt instellen, draait u de potentiometer met een kleine schroevendraaier voorzichtig met de klok mee.

Fabrieksinstelling: 1ste snelheid = positie 3; 2de snelheid = positie 5; 3de snelheid = positie 7

(De onderstaande curves geven het debiet weer dat hoort bij de positie van de potentiometer)



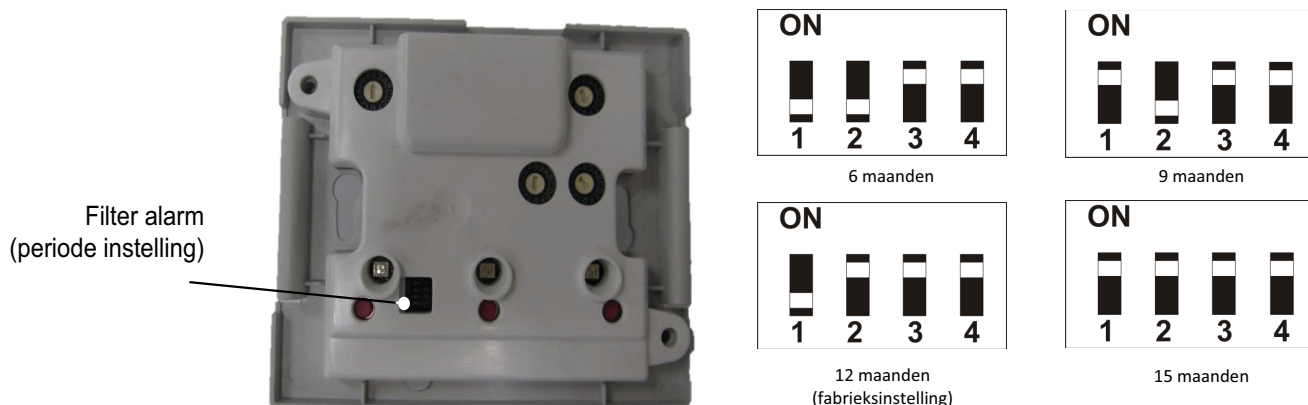
5.1.b Timing alarm vervuilde filters

De timing kan ingesteld worden op 6, 9, 12 of 15 maanden (fabrieksinstelling 12 maanden). Het vuil is afkomstig van de buitenomgeving (vervuiling, pollen ...) en de activiteiten in de woning (stof, keukenvet ...).

Het is dan ook raadzaam deze parameter te wijzigen na het tweede alarm. We gaan ervan uit dat de afgevoerde en aangevoerde lucht na de werkzaamheden heel wat stof bevat en niet representatief is voor een normale vervuiling.

Als u bij de tweede vervanging merkt dat de filters schoon zijn, kunt u de termijn verlengen (12 of 15 maanden). Merkt u anderzijds dat de filters erg vuil zijn, dan moet de termijn verminderd worden (6 maanden).

Open de kast en pas de timing aan zoals weergegeven. Daartoe stelt u de microcontacten 1 en 2 in volgens het aantal maanden aangepast aan uw installatie.



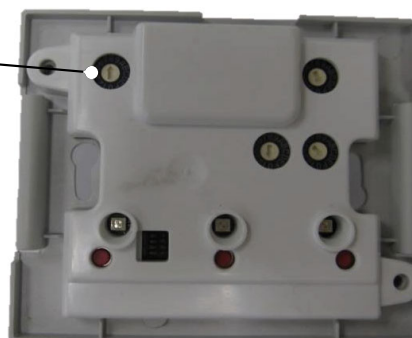
5.1.c Luchtdebiet voor toevoer of afvoer aanpassen

Wanneer er in het gebouw een schoorsteen, gasoven of een ander apparaat is dat verbrandingslucht nodig heeft en er geen extra opening voor luchttoevoer is, moet de unit zo worden aangepast dat de verbranding niet wordt beïnvloed.

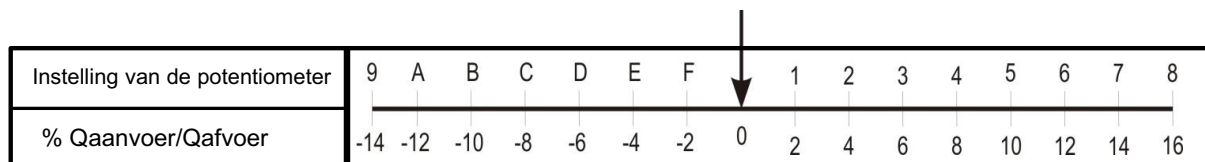
Er moet een extra luchttoevoer worden toegevoegd die gelijk is aan het luchtdebiet voor de afvoer, vanwege de natuurlijke trek van de schoorsteen.

Aanbevolen wordt om deze functie na de installatie te gebruiken om het luchtdebiet aan te passen!

Aanpassing verschil capaciteiten



Afvoercapaciteit

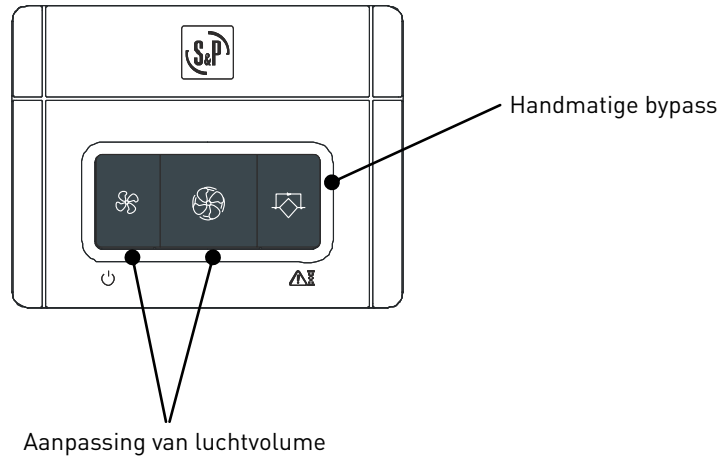


Voorbeeld:

- Berekende minimumcapaciteit = 90 m³/u
- Benodigde aanvoercapaciteit = 99 m³/u
→ Potentiometer positie 5 = + 10 %

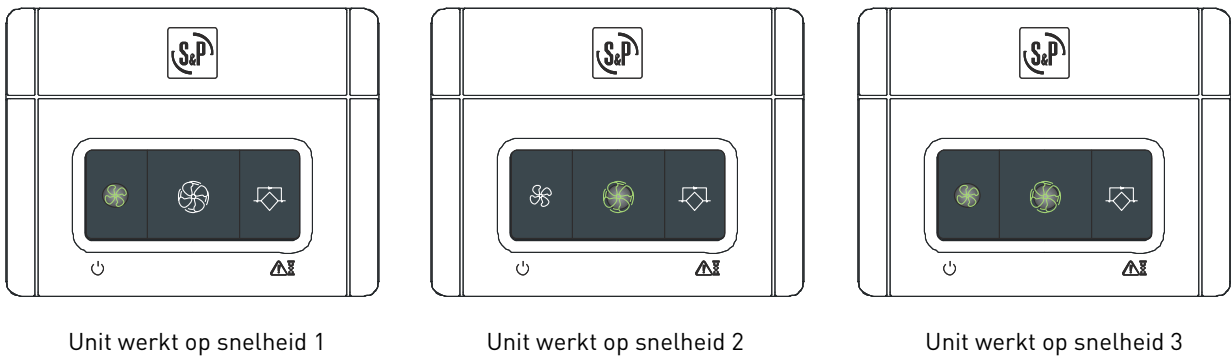
De aanvoercapaciteit wordt ingesteld in verhouding tot de afvoercapaciteit.

6. AANPASSING MET DE AFSTANDSBEDIENING - GEBRUIKER



Snelheid aanpassen

Door op de knoppen "debiet aanpassen" te drukken, kunt u de snelheid en aanpassen. Het LED-lampje wordt groen (zie de onderstaande afbeelding).



Automatische bypass

De DOMEO werkt met een voorgeprogrammeerde automatische bypass. Om de bypass te openen of te sluiten, moet aan de volgende voorwaarden worden voldaan.

T_{int} = binnentemperatuur

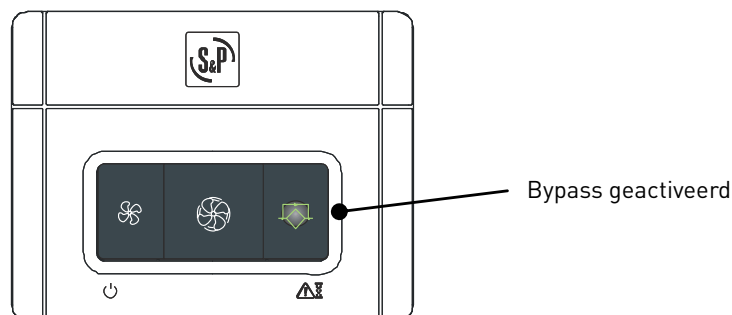
T_{ext} = buitentemperatuur

Activeringscondities: $[(T_{int} - T_{ext} > 1) \text{ en } (T_{int} > 23) \text{ en } (T_{ext} > 13)]$


De-activeringscondities: $[(T_{int} - T_{ext} \leq 0) \text{ of } (T_{int} \leq 20) \text{ of } (T_{ext} \leq 10)]$

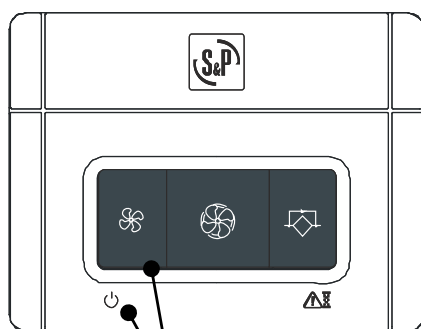
Handmatige bypass

Wanneer u op de knop "handmatige bypass" drukt, blijft de bypass 1 uur open. Zolang de bypass geactiveerd is, is de knop groen verlicht. Wanneer u de bypass binnen 8 uur wilt deactiveren (sluiten), drukt u weer op de knop (de verlichting gaat uit).





Stand-byfunctie

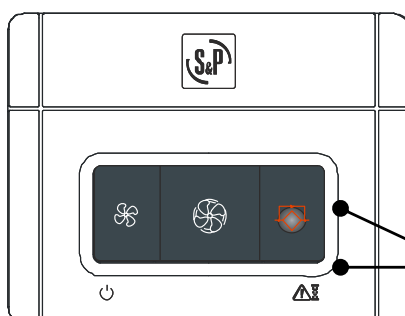
Houd de knop  3 seconden ingedrukt. De unit gaat dan naar de stand-bymodus (zie onderstaande tekening). Wanneer u de unit weer wilt inschakelen, drukt u opnieuw op de knop.



Standby modus

Filteronderhoud

Wanneer de knop  ood verlicht is, is onderhoud noodzakelijk en moet u het filter controleren. Nadat u het filter hebt vervangen, houdt u de knop  3 seconden ingedrukt om het filteralarm te resetten.



Filter onderhoud



Stopmodus (LED knippert rood):

Houd de linkertoets 3 seconden ingedrukt om de Stopmodus te activeren. Druk nogmaals op de toets om op te starten.



Filteralarm (rode LED):

Wanneer de filters vuil zijn, gaat bij de rechertoets een rood LED-lampje branden. De fabrieksinstelling is 12 maanden na inbedrijfstelling.

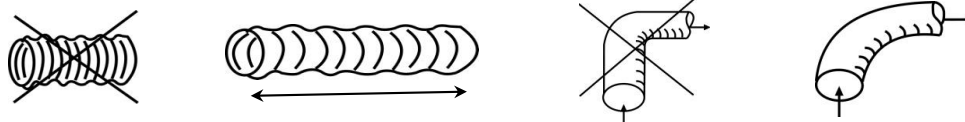
Wanneer dit interval niet ideaal is voor de configuratie of het gebruik van uw installatie (de filters zijn te vuil of te schoon), kunt u deze instelling aanpassen naar tussen 6 en 15 maanden (in stappen van 3 maanden – zie paragraaf 5-1-b).

Nadat u wijzigingen hebt aangebracht, houdt u de knop 3 seconden ingedrukt om te deactiveren en de timer te resetten.

7. INGEBRUIKNEMING

Om de installatie in gebruik te nemen, moet u als volgt te werk gaan:

- Controleer of alle componenten van de installatie correct geïnstalleerd en aangesloten zijn:
 - Invoer van verse lucht via geïsoleerde en correct aangesloten buis (gebruik geen verseluchtinlaat met vliegengaas).
 - Luchtuitlaat en afvoer via geïsoleerde en correct aangesloten buis.
 - Aangesloten aanvoer- en afvoeropeningen.
 - Capaciteitsregelaars geïnstalleerd en in de correcte richting (indien geïnstalleerd).
 - Luchtafvoer via geïsoleerde en aangesloten buis naar buiten (gebruik een verluchttingsdakkap of een afvoer zonder vliegengaas).
 - Kiest u voor een installatie met geïsoleerde flexibele slangen, zorg er dan voor dat deze voldoende gespannen zijn en dat de elleboogstukken een grote radius hebben.



- Kiest u voor een installatie met plenums, controleer dan dat de ongebruikte aansluitingen correct afgedicht zijn.
- Goed aangesloten condensafvoer (sifon).
- Controleer of alle verbindingen waterdicht zijn (aan de Domeo, de plenums en de openingen).
- Controleer de ijking van de elektrische beveiliging van de stroomonderbreker.
- Sluit de DOMEO aan.

2. Zet de Domeo aan.

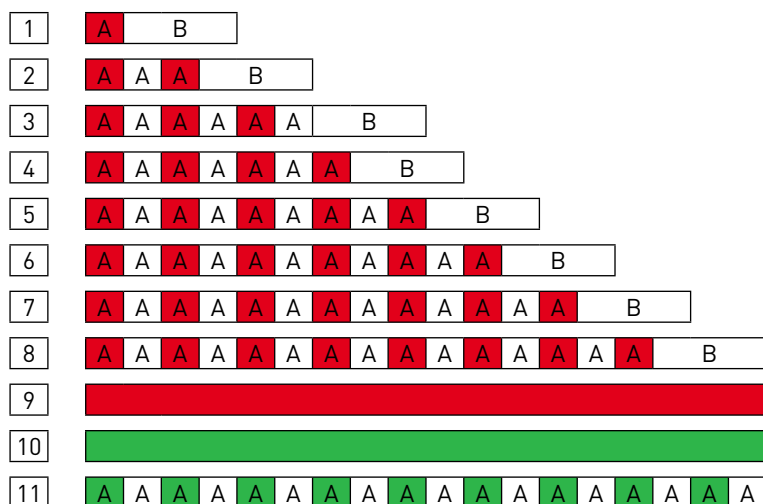
3. Pas luchtstroom aan.

8. TABEL VAN ALARMEN

De ledlamp op het bedieningspaneel geeft de status van het toestel weer . Deze led toont de alarmcodes (zie tabel) in geval van storingen van de onderdelen of waarschuwingen (vervanging van de filters, by pass manuele modus, toevoer temperatuur <5°C). Afhankelijk van het risico niveau van de alarmcode, zal de bediening de nodige maatregelen nemen. Indien nodig, zal het toestel stoppen voor veiligheidsredenen.

Prioriteit	Alarm / Status	LED	Actie
1	Storing Afvoerventilator	Rode LED, knippert 1 keer	Toestel stopt
2	Storing Toevoerventilator	Rode LED, knippert 2 keer	Toestel stopt
3	Schade Bypass	Rode LED, knippert 3 keer	Toestel stopt
4	Temperatuur toevoer <5°C	Rode LED, knippert 4 keer	Toestel stopt. Elke 2 uur start de eenheid voor 5 minuten om te controleren of omstandigheden de normale werking toelaten.
5	ODA sensor storing (verse buitenlucht)	Rode LED, knippert 5 keer	Normale werking
6	SUP sensor storing (toevoer woning)	Rode LED, knippert 6 keer	Normale werking
7	ETA sensor storing (extractiewoning)	Rode LED, knippert 7 keer	Normale werking
8	EHA sensor storing (uitblaas buiten)	Rode LED, knippert 8 keer	Normale werking
9	Storing filtervervuiling	Rode LED brandt continu	Normale werking
10	By pass manuele modus AAN	Groene LED brandt continu	Normale werking
11	Vorstbeveiliging actier	Groene LED knippert	Vorstbeveiligingsmanagement

Knippert: A = 0,75s; Interval: B = 3s



9. VOORVERWARMING VOOR PASSIVE HOUSE-APPLICATIE

Om te zorgen voor correcte werking van de unit en naleving van de specificatie van Passive house moet een voorverwarmer op de unit worden geïnstalleerd.

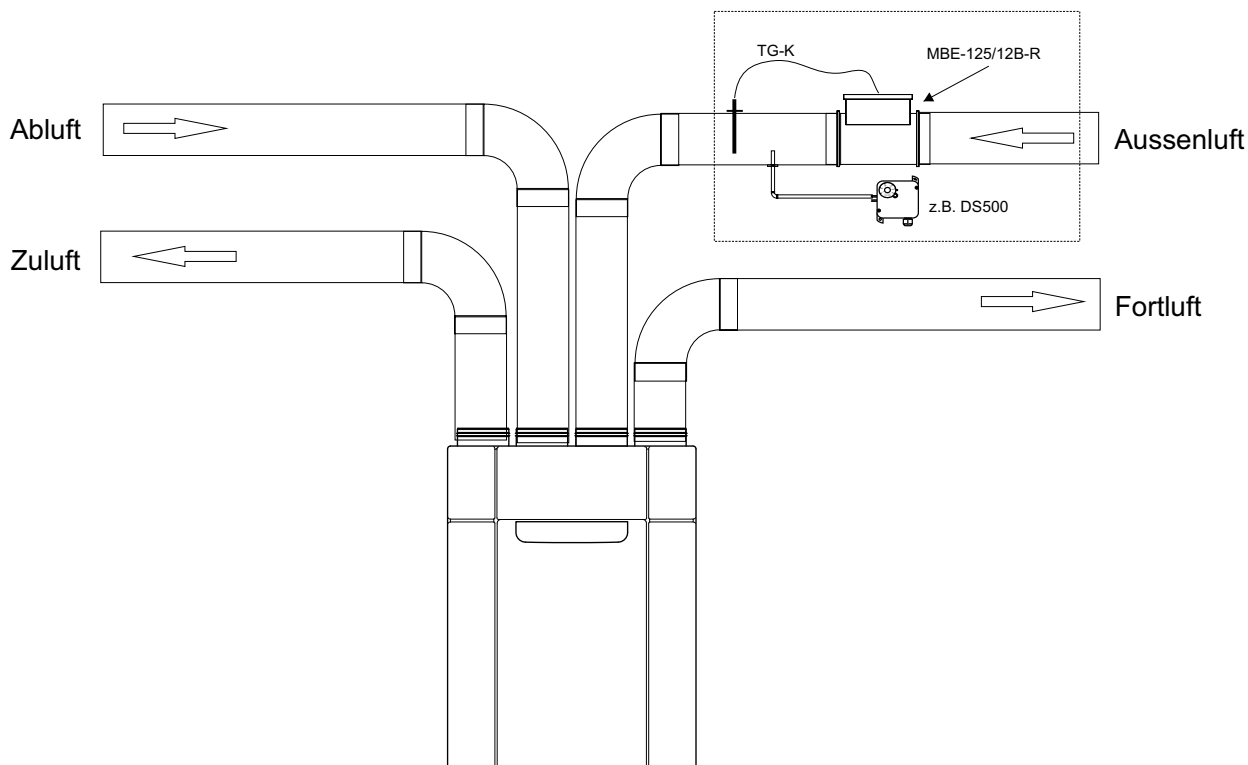
We bevelen de volgende toebehoren aan:

1 stuks. Elektrisch verwarmingselement MBE-125/12B-R

1 stuks. Temperatuursensor TG-K

1 stuks. Druksensor DPS 2-30

Installatieschema



Technische gegevens elektrisch verwarmingselement MBE-125/12B-R

Materiaal: gegalvaniseerd staal
 Voeding: 230 V AC, 50 Hz
 Vermogen: 1200 W
 Beschermingsklasse: IP43

Gedetailleerde gegevens, bedradingsschema's etc. kunt u vinden in de handleiding bij de toebehoren.

10. BUITENGEBRUIKSTELLING EN RECYCLAGE



De regelgeving van de EG en onze verplichtingen t.o.v. de komende generaties verplichten ons materialen te recyclen. Wij verzoeken u dringend de verpakkingsresten in de overeenkomstige recyclingcontainer te deponeren. Als uw apparaat ook van dit symbool is voorzien, wilt u het dan afvoeren bij een milieustraat, wanneer het niet meer te maken is.





S&P SISTEMAS DE VENTILACIÓN, S.L.U.

C. Llevant, 4
Polígono Industrial Llevant
08150 Parets del Vallès
Barcelona - España

Tel. +34 93 571 93 00
Fax +34 93 571 93 01
www.solerpalau.com



Ref. 9023095800